

BauGal

MANUAL DE USUARIO

Tecnoloxía e Lingua Galega

4º ESO

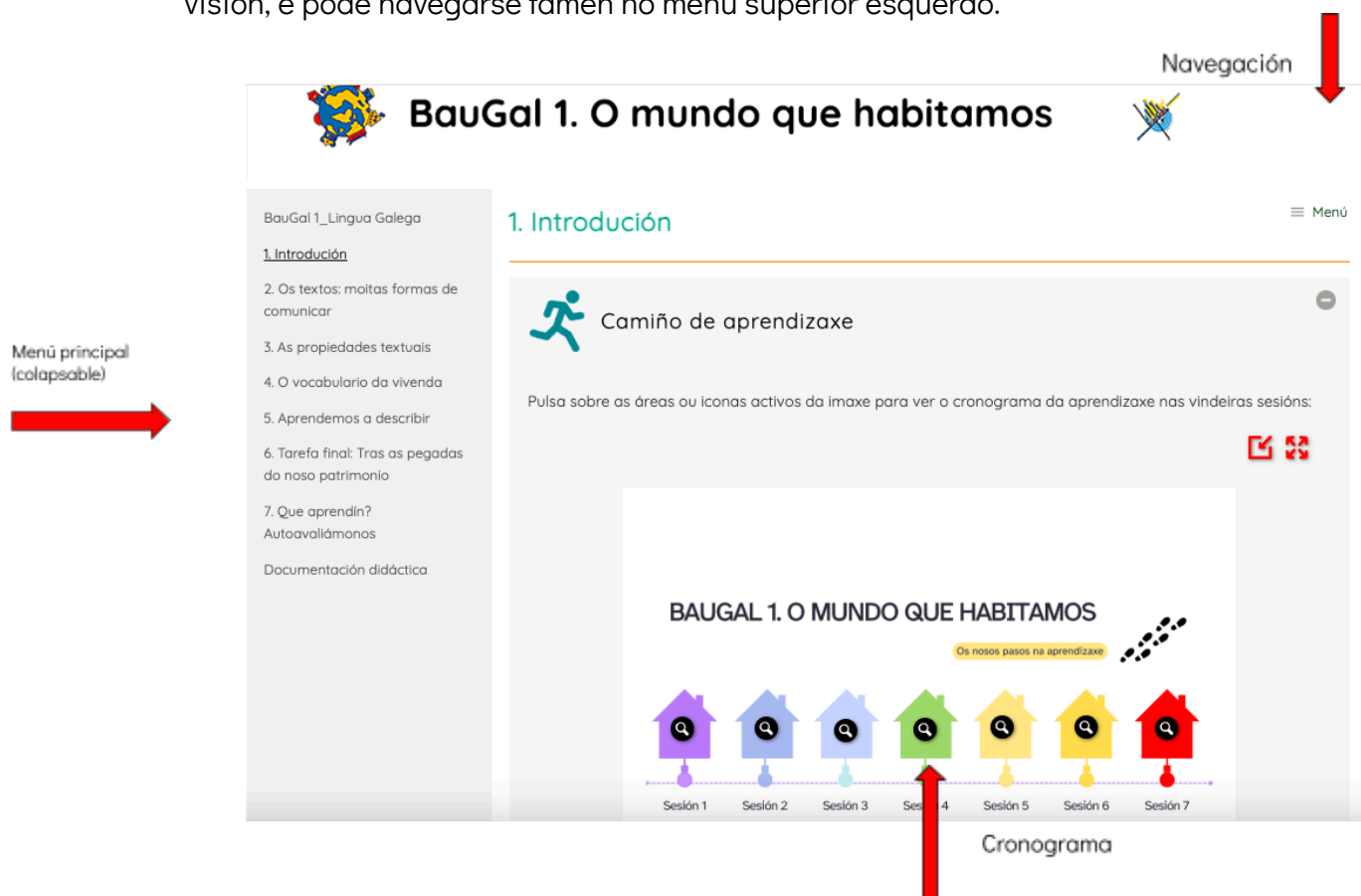


1. Interdisciplinariedade

Dado que o noso material foi concibido para desenvolverse conxuntamente nas materias de Lingua Galega e Tecnoloxía, os ODE teñen unha estrutura e cronograma paralelos. Porén, é posible desenvolvelos por separado e mesmo illadamente: cada ODE é absolutamente independente.

2. Menú principal

Tal e como se pode ver na imaxe que se presenta a continuación, na marxe esquerda da pantalla atópase o menú principal dende o que é posible acceder á totalidade dos contidos da unidade. O menú é colapsable, permitindo maior área de visión, e pode navegarse tamén no menú superior esquerdo.



Todos os ODES teñen un título que se pode ver na cabeceira e a continuación unha introdución, onde se inclúe o cronograma coa secuenciación por sesións (premendo nas lupas accédese á información completa).

O menú está composto de tantos apartados como sesións están previstas para a ODE e, na medida do posible, evitamos as subpáxinas para non confundir o alumnado.

A última lapela do menú contén a seguinte *Documentación* en formato pdf dispoñible para descargar:


- Guía didáctica
- Ficheiro con teoría para imprimir
- Manual de usuario
- Referencias multimedia
- Cando é oportuno, criterios de avaliación e rúbricas

Os nosos ODE están concibidos como secuencias didácticas, de xeito que comezamos sempre proporcionando un **estímulo**: un vídeo, presentación ou outro recurso interactivo, que permite ó alumnado conectar co tema e motivarse para explorar o contido de forma máis profunda. Este enfoque busca captar a súa atención e facilitar a comprensión do tema desde diferentes perspectivas.

★ Estímulo: cal é a nosa intención comunicativa?

Relaciona cada ilustración co tipo de texto que cres que está relacionada:

4 ✓ 0 ✗ 0 🗑️ 0

	•	•	Texto expositivo
	•	•	Texto argumentativo
	•	•	Texto descritivo
	•	•	Texto narrativo

Todos os ODE rematan cunha **tarefa final**, que é o reto ou desafío que se propón como produto de creación ó final de cada situación de aprendizaxe. Ese reto pensado para ser traballado conxuntamente entre Linga Galega e Tecnoloxía pero, insistimos, pode desenvolverse por si só.

3. Tipos de contidos e actividades

A partir da *Introdución*, os contidos vanse organizando de xeito secuenciado coas súas correspondentes explicacións e actividades.

As actividades de **COMPREENSIÓN** presentan a información e os contidos en distintos formatos, procurando inserir imaxes e ilustracións e organizar a información máis completa en despregables ou botóns para evitar longos *scroll* nos que o alumnado desconecte.

★ Elementos estruturais


Cimentos

Estrutura: columnas e vigas

Chans e teitos

Sobre as viguetas colócanse bovedíñas de cerámica, dando lugar ó teito dunha planta e chan da seguinte (**placa ou lousa**). Os teitos recóbreanse con escalola ou xeso.

Nas construcións antigas, o entramado de vigas era de madeira. Achégovos un exemplo da Torre Goiáns, en Boiro, onde se está a facer unha reconstrución artesanal do espazo.



Ana Moreiras. Estrutura de madeira dos pisos de Torre Goiáns, Boiro (CC BY-SA)

Os pavimentos poden ser de cerámicos ou madeira, aínda que cada vez máis úsanse tarimas que imitan madeira pero que son, no fondo, prensados de cartón cun verniz plástico.

Muros externos

Para todos os contidos de comprensión existen actividades interactivas e xogos que dan retorno do que está aprendendo o alumnado:

❓ Actividade de encher ocos

Le o parágrafo seguinte e escribe as palabras que faltan.


A cimentación é a parte da estrutura dunha vivenda que se atopa do solo. A súa función é transmitir cargas ó terreo. O , tamén chamado "lousa" transmite as cargas que soporta ás vigas: o peso dos mobles, persoas e o seu propio. Ademais, a lousa mantén unidas columnas e vigas. As son elementos horizontais que transmiten cargas ó muro. Sobre elas están as , nas que se pousan as bovedíñas. As columnas son elementos que transmiten cargas ós elementos inferiores e cimentación. A é a parte superior da vivenda, e está protexida dos axentes atmosféricos por materiais illantes como ou tellas.

Enviar

Algunhas dos contidos e actividades conteñen botóns de RETROALIMENTACIÓN ou información complementaria.

★ Estás segura/o de que o entendiches todo?

Vexamos canto es capaz de recordar do que acabas de ler:

 Fai o test

Botón para realizar actividades

⊕ Reflexión final

Despois do que acabas de aprender, párate a reflexionar sobre estes conceptos e, finalmente, relaciona as túas conclusións cos aspectos clave da túa vivenda:

- Na túa habitación dá o sol pola mañá ou pola tarde? E no lugar onde xantas?
- Tés un lugar cómodo para estudar? A túa luz de estudo é LED ou de incandescencia?
- Pasas frío no inverno? Por que?
- Pasas calor no verán? Por que?
- Tés manchas de humidade nalgunha parede?

Canto sabes, en verdade, da túa vivenda?

Retroalimentación

★ A coherencia

A **coherencia** é a conexión que se establece entre os diferentes elementos que integran un texto para garantir e facilitar a súa comprensión.

Xira ao redor dos seguintes aspectos:

◀

Continuidade temática

Debemos manter o mesmo tema ao longo do texto para que teña unha unidade de sentido informativa. Debe haber un fío condutor, un asunto ou idea principal ao redor do cal xiran as ideas secundarias.

▶

1

2



3


4


5

6

7



 Preme para ver un texto coherente


 Preme para ver un texto non coherente

Botóns para realizar actividades

Combinamos as actividades de comprensión con outras de **IMPLICACIÓN**, nomeadamente **TAREFAS**, que están pensadas para espertar a motivación e o interese do alumnado.

★ Tarefa inicial: Comezamos o noso dicionario da vivenda galega

Duración: 10 minutos
Agrupamento: Por parellas



Alexandra Pacheco. Patín con balcón en casa antiga (CC BY-SA)

↑
Tempo e agrupamento suxerido

✦ **Como o faremos?**

- 1 Elixide os termos que máis vos chamaron a atención ou que vos pareceron novos.
- 2 Buscade o seu significado en fontes fiables (dicionarios, artigos, materiais didácticos...) e escribide unha definición clara e breve.
- 3 Engadide unha imaxe ou debuxo para ilustrar cada termo.
- 4 Subide os vossos termos ao glosario colaborativo, que construiremos entre todos e todas na Aula Virtual.

✦ **Preguntas que vos poden axudar:**

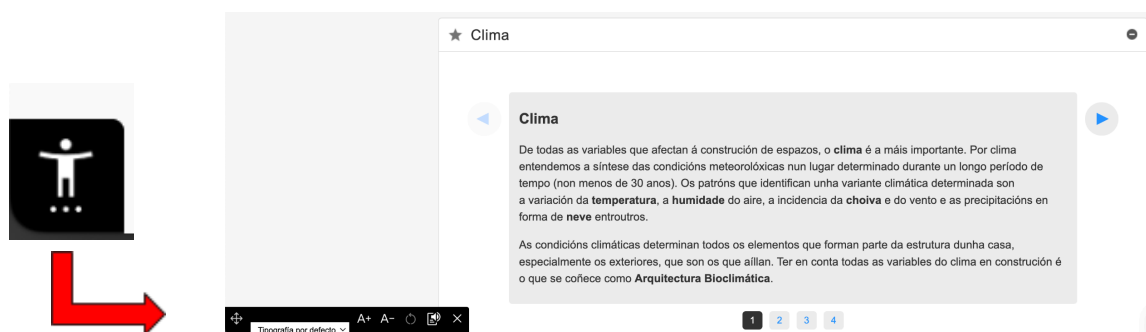
É un termo propio da arquitectura galega ou úsase noutros lugares?
Seguimos usándoo hoxe en día ou é máis típico de construcións antigas?
Por que cres que se usaban certos materiais e non outros?

💡 **Obxectivo final:** Ao rematar a situación de aprendizaxe, teremos un glosario visual que recolla toda a riqueza do vocabulario vinculado á vivenda galega! Preparados/as para convertervos en exploradores do noso patrimonio arquitectónico? 🏡🇪🇸

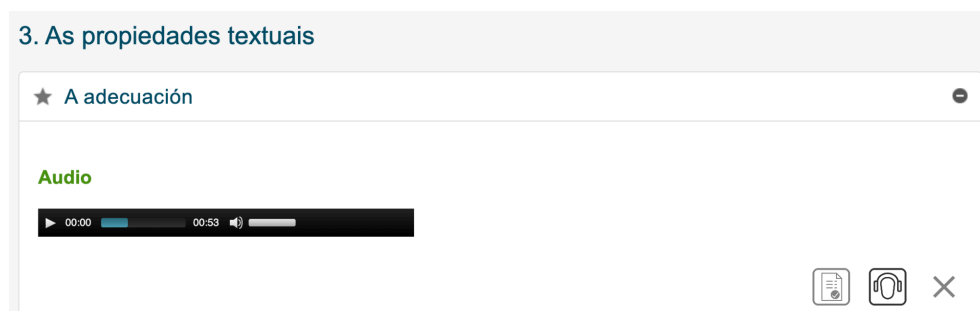
O proxecto BauGal está deseñado para traballar de forma interdisciplinar entre as materias de Lingua Galega e Literatura e Tecnoloxía durante un trimestre de 4º de ESO. Ó final de cada ODE, sempre existe a oportunidade de realizar unha **tarefa interdisciplinar** que combine os coñecementos adquiridos en ambas as materias.

4. Accesibilidade e atención á diversidade

Os contidos do proxecto BauGal seguen os principios do Deseño Universal para o Aprendizaxe (DUA), co obxectivo de garantir que todo o alumnado poida acceder á aprendizaxe de maneira inclusiva e equitativa. Para iso, os ODE teñen incluída unha barra de accesibilidade (debe premerse o icono) que permite, previa selección dun texto, escoitar unha locución ou ver o texto con maior tipografía.



Ademais, nos contidos principais ofrecemos lectura facilitada, axudando á comprensión mediante textos claros e sen tecnicismos, e audios locutados por nós mesmas, co fin de xerar unha empatía que non ofrece a barra DUA por defecto, garantindo que o alumnado poida escoitar e reforzar a comprensión. Deste xeito, tratamos de atender ás diferentes necesidades e estilos de aprendizaxe, promovendo un ambiente educativo accesible para todas as persoas.



En todas secuencias é posible atopar, ademais das actividades referidas, materiais complementarios de ampliación (lecturas suxeridas) así como de apoio (en xeral, actividades de reforzo e vídeos cuxa autoría está debidamente referenciada na documentación deste proxecto).

Ademais, ó inicio de cada ODE inclúese sempre un ficheiro **pdf imprimible coa teoría** para aquel alumnado que prefira estudar directamente en papel.

5. Transversalidade

En todos os ODEs do noso proxecto incluimos actividades que traballan aspectos fundamentais como as **emocións, a convivencia e a igualdade**. Estas actividades están deseñadas para fomentar a reflexión crítica e a empatía entre a rapazada, promovendo un ambiente de respecto mutuo e solidariedade.

★ Xogamos a cambiar de rol

CHAMAR AO
SERVIZO
TÉCNICO



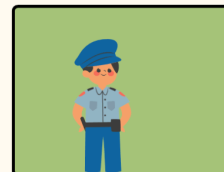
O PATINADOR
INEXPERTO



QUEREMOS
VENDER UN
PRODUTO



ENCONTRONAZO
COA POLICÍA



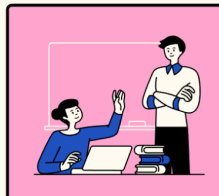
COÑECEMOS A
ALGUÉN UNHA
NOITE DE FESTA



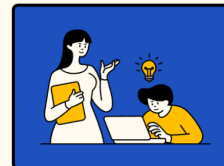
UNHA
DISCUSIÓN NO
RECREO ENTRE
DÚAS AMIGAS



REUNIÓN ENTRE
UN PAI E A
TITORA



FORMULAMOS
UNHA QUEIXA
NUN SERVIZO
DE ATENCIÓN
AO CLIENTE



6. Avaliación

A avaliación de cada ODE debe explicarse no momento de presentar o cronograma, dando a coñecer ó alumnado os obxectivos e criterios que se terán en conta para valorar o seu traballo.

Na última sesión promóvese unha reflexión conxunta sobre a consecución deses obxectivos, valorando os criterios de avaliación. O propósito desta actividade é ofrecer unha retroalimentación construtiva que permita ó alumnado reflexionar sobre o seu propio proceso de aprendizaxe, identificar áreas de mellora e reforzar os seus logros. Non queremos que a avaliación sexa un simple control, senón unha ferramenta de apoio que axude a consolidar o aprendido e a desenvolver competencias clave.

Tras esta reflexión, propoñemos unha sección denominada **Que aprendín?**, onde o alumnado comproba se adquiriu os coñecementos mínimos requiridos.

★ Lista de cotexo

Completa a lista de cotexo marcando as casas correspondentes ás actividades rematadas.

Que aprendín...

Número de tarefas: 26

- ☐ Distingo Arquitectura de Urbanismo
- ☐ Comprendo o que son os ODS
- ☐ Coñezo rasgos fundamentais das vivendas de climas fríos e de climas cálidos
- ☐ Coñezo os rasgos esenciais do clima de Boiro, sei en que punto cardinal de Galicia estou e podo relacionar o anterior co tipo de vivenda que aquí temos
- ☐ Distingo os conceptos "Togografía" e "Xeotecnia"